



LIFESTYLE

DANS L'INTIMITÉ DE VANESSA MITRANI

Designeuse, éditrice, la pétillante jeune femme maîtrise à la perfection l'art du verre. Rencontre dans son repaire parisien où elle mixe créations personnelles et souvenirs rapportés de voyage.



Dans le salon, une table basse Knoll. Le guéridon en verre Pulpo, et la coupe No Limit sont de Vanessa Mitrani comme les vases qui trônent sur l'étagère. Lampe et lampadaire Crown de Renaud Thiry pour Roche Bobois. Dans la chambre de sa fille Astrid, un palanquin chiné en Inde sert de lit. Sur un buffet vintage brésilien, ses vases, Mask et Cabaret, côtoient des céramiques indiennes.



PHOTOS: ERIK FRANÇOIS / ALIÉSIAUD / LUM PRODUCTIONS.COM

D

Depuis sa première collection en 1998, Vanessa Mitrani, profondément éclectique, a su imposer un style qui fait d'elle aujourd'hui une artiste singulière reconnue dans le monde de la création du verre. Entre artisanat et design, son travail se nourrit de ses villégiatures, de croyances symboliques, de la nature...

Elle découvre l'univers magique et la complexité du verre soufflé lors de ses études aux Arts décoratifs de Paris. Cette année, elle fête vingt ans de création. Les vases, les luminaires et les objets d'art de la table, toujours poétiques, signent des collections cohérentes où chaque pièce est unique. Experte « en la matière », elle explore au quotidien dans son atelier de Pantin, de nouveaux territoires, associant le verre soufflé à des matériaux divers. Au contact du cuir, de la porcelaine, du marbre ou du tissu, sa matière préférée se pare de fil de cuivre, ce qui fait la particularité de son style.

Son repaire est niché dans le 20^e arrondissement de Paris. « On a eu un coup de foudre quand on a visité cet appartement, mon compagnon et moi. Toutes nos espérances étaient réunies et, cerise sur le gâteau, il y avait une terrasse avec une vue incroyable ! » De quoi combler sa passion pour le jardinage et les



plantes. Après d'importants travaux de réhabilitation, Vanessa a dû néanmoins faire quelques compromis côté déco, en mélangeant les goûts minimalistes de Renaud avec les siens plutôt orientés vers l'accumulation d'objets hétéroclites rapportés d'Afrique, d'Asie... Le couple a ainsi imaginé un intérieur contemporain et sobre où les pièces multiculturelles artisanales qui lui sont chères s'in-

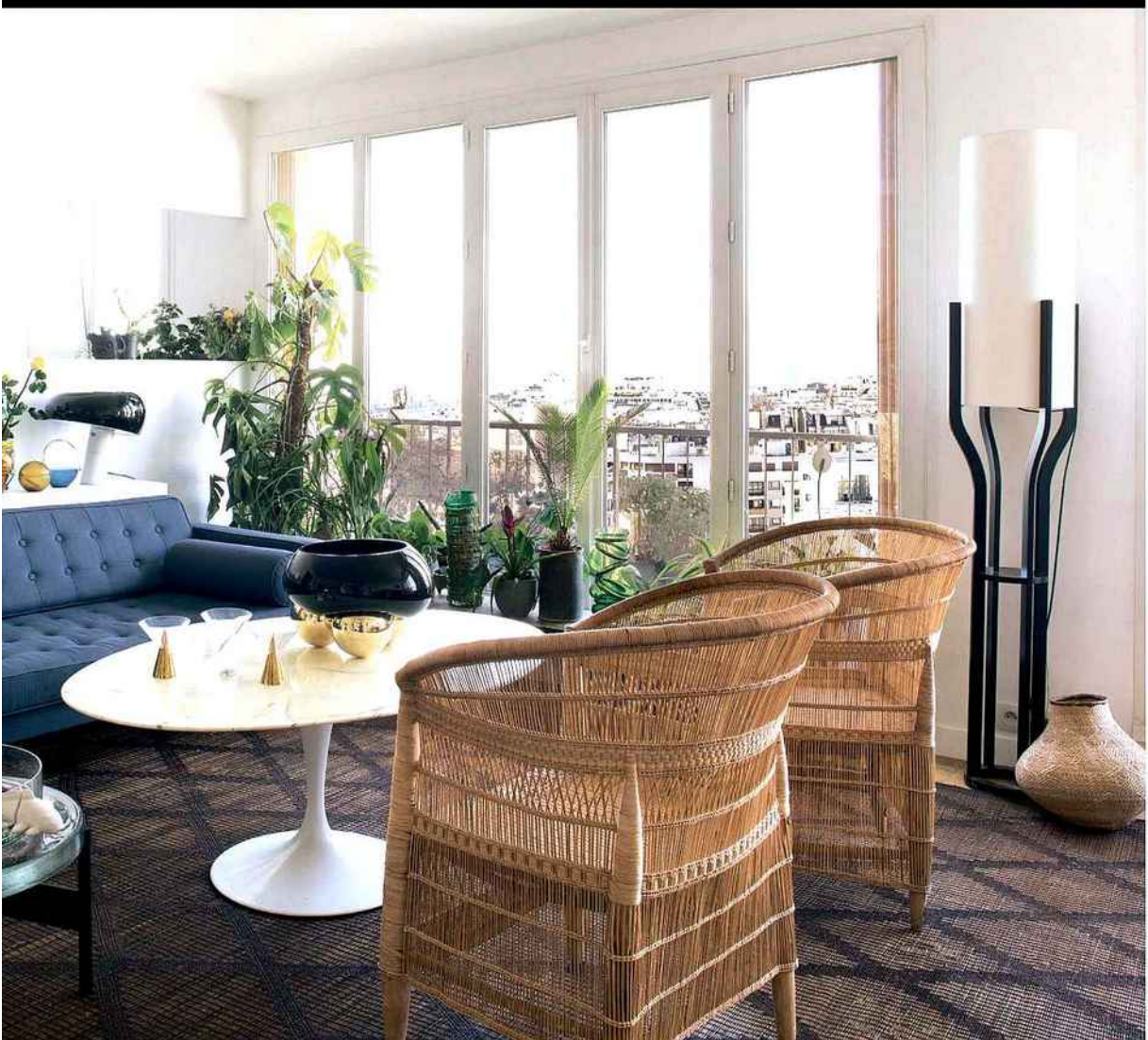
tègrent parfaitement au mobilier et aux objets design. « On souhaitait vivre avec certaines de nos créations », précise Vanessa. Renaud est designer aussi et, pour ma part, j'aime voir comment mes pièces évoluent dans l'espace et de quelle manière elles prennent la lumière. » Tel le vase Freedom où les volutes du verre s'échappent de leur cage. ♦

SYLVIE THÉBAUD



BIO EXPRESS

Depuis sa première collection en 1998, la designeuse entretient une relation presque fusionnelle avec le verre, sa matière préférée. Elle se définit comme tête chercheuse pour nourrir son monde fantastique à la frontière de l'étrange et de l'onirique. Pour fêter ses vingt ans de création, elle a imaginé une série de bougies et des pièces uniques comme Nude qui évoquent la sensualité de la peau. Devenue incontournable, elle collabore avec Roche Bobois, Ligne Roset, Salviati... (vanessamitrani.com).



ENTRE ARTISANAT ET DESIGN,
ELLE INSUFLE DE LA POÉSIE
DANS TOUTE SA PRODUCTION

